



平成21年1月期  
第1四半期  
決算概況

株式会社 ACCESS  
平成20年6月12日

## 本資料についての注意点

- **本資料に含まれる業績目標等の将来数値につきましては、現時点で入手可能な情報に基づき当社グループで判断したものであります。**
- **将来数値には様々な不確定要素が内在しており、実際の業績はこれらの将来数値と異なる場合がありますので、この将来数値に全面的に依拠して投資等の判断を行なうことは差し控えてください。**

## 連結

### 対予算比

- 売上高は、国内携帯電話向けロイヤリティーが好調だったため、699百万円の良化。
- 売上総利益は、製品粗利率の改善及びロイヤリティーの増加により、1,006百万円の良化。
- 営業利益は、上記に加え、販管費の良化(877百万円)により、1,884百万円の良化。

### 対前年比

- 売上高は、Palm OS Garnetのロイヤリティーの減少により、1,300百万円の減少。
- 売上総利益は、上記ロイヤリティーの減少を、製品粗利率の改善により、おぎない、485百万円の減少。
- 営業利益(特殊経費前)は、販管費の減少(636百万円)により、151百万円増加。
- 営業利益(特殊経費後)は、のれん償却費の減少(3,207百万円)により、3,358百万円増加。

## 単体

### 対予算比

- 売上高は、ロイヤリティーが好調だったため、627百万円の良化。
- 売上総利益は、製品粗利率が7.9ポイント未達となったが、ロイヤリティーの増加により491百万円の良化。
- 営業利益は、上記に加え、販管費の良化(550百万円)により、1,042百万円の良化。

### 対前年比

- 売上高は、55百万円の増加。
- 売上総利益は、製品粗利率の改善(48.1ポイント良化)とセールスマックスの改善により、755百万円の増加。
- 営業利益は、ALPの知財権の本社買取による、ALP研究開発費等の本社負担により販管費が増加(1,219百万円)したため、463百万円の減少。

(単位: 百万円、%)

連結	予算比		
	予算	3ヶ月実績	差異
売上高	3,642	4,342	699
製品	1,616	1,741	124
ロイヤリティー	2,026	2,601	575
売上総利益 (粗利率)	1,858 51.0%	2,864 66.0%	1,006 14.9%
製品 (粗利率)	37 2.3%	479 27.6%	442 25.3%
ロイヤリティー (粗利率)	1,821 89.9%	2,384 91.7%	563 1.8%
販管費 (通常経費)	4,531	3,653	877
研究開発費	1,561	1,501	60
それ以外	2,969	2,151	817
営業利益 (特殊経費前)	2,672	788	1,884
販管費 (買収関連特殊経費)	375	370	5
営業利益 (特殊経費後)	3,048	1,158	1,889
経常利益	2,994	1,238	1,756
特別損益	-	59	59
当期純利益	2,229	907	1,321

# 連結決算ハイライト (第1四半期・前年比較)



(単位: 百万円、%)

連結	第1四半期 (当期)	第1四半期 (前年同期)	増減	前年通期	前年通期比
<b>売上高</b>	4,342	5,643	1,300	30,279	14.3%
製品	1,741	2,032	291	13,411	13.0%
ロイヤリティー	2,601	3,610	1,009	16,868	15.4%
<b>売上総利益</b>	2,864	3,349	485	17,678	16.2%
(粗利率)	66.0%	59.4%	6.6%	58.4%	
製品	479	89	569	1,799	26.7%
(粗利率)	27.6%	-4.4%	32.0%	13.4%	
ロイヤリティー	2,384	3,439	1,054	15,879	15.0%
(粗利率)	91.7%	95.3%	-3.6%	94.1%	
<b>販管費(通常経費)</b>	3,653	4,289	636	15,110	24.2%
研究開発費	1,501	2,114	612	6,977	21.5%
それ以外	2,151	2,174	23	8,132	26.5%
<b>営業利益(特殊経費前)</b>	788	939	151	2,567	-
<b>販管費(買収関連特殊経費)</b>	370	3,578	3,207	13,824	2.7%
<b>営業利益(特殊経費後)</b>	1,158	4,517	3,358	11,256	-
<b>経常利益</b>	1,238	4,284	3,046	11,117	-
特別損益	59	1,387	1,328	4,450	1.3%
<b>当期純利益</b>	907	5,186	4,278	15,758	-

(単位：百万円、%)

単体	予算比		
	予算	3ヶ月実績	差異
売上高	2,637	3,265	627
製品	904	977	73
ロイヤリティー	1,733	2,287	554
売上総利益 (粗利率)	1,834 69.5%	2,325 71.2%	491 1.7%
製品 (粗利率)	353 39.0%	304 31.1%	48 -7.9%
ロイヤリティー (粗利率)	1,481 85.5%	2,021 88.4%	540 2.9%
販管費	3,580	3,030	550
研究開発費	1,555	1,561	6
それ以外	2,025	1,468	556
営業利益	1,746	704	1,042
経常利益	1,746	783	962
特別損益	-	130	130
当期純利益	1,135	579	555

# 単体決算ハイライト (第1四半期・前年比較)



(単位: 百万円、%)

単体	第1四半期 (当期)	第1四半期 (前年同期)	増減	前年同期	前年同期比
<b>売上高</b>	3,265	3,209	55	20,211	16.2%
製品	977	1,232	254	10,124	9.7%
ロイヤリティー	2,287	1,976	310	10,087	22.7%
<b>売上総利益 (粗利率)</b>	2,325 71.2%	1,570 48.9%	755 22.3%	9,998 49.5%	23.3%
製品 (粗利率)	304 31.1%	209 -17.0%	513 48.1%	1,163 11.4%	26.2%
ロイヤリティー (粗利率)	2,021 88.4%	1,779 90.0%	241 -1.6%	8,834 87.5%	22.9%
<b>販管費</b>	3,030	1,810	1,219	7,342	41.3%
研究開発費	1,561	965	596	3,926	39.8%
それ以外	1,468	845	623	3,415	43.0%
<b>営業利益</b>	704	240	463	2,656	-
<b>経常利益</b>	783	245	538	2,113	-
特別損益	130	913	783	27,126	0.5%
<b>当期純利益</b>	579	730	151	25,533	-

# 単体 製品売上原価の分析

## 四半期別 製品売上高・粗利状況

【単位:百万円、%】

		24期Q1	24期Q2	24期Q3	24期Q4	25期Q1
単体PL	製品売上高	1,232	2,114	1,344	5,433	977
	製品売上原価	1,441	2,368	840	4,310	673
	製品粗利	209	253	503	1,123	304
	製品粗利率	-17.0%	-12.0%	37.5%	20.7%	31.1%

特殊原価	S案件通常回収額	166	78	33	173	-
	S案件回収不能額	439	142	-	-	-
	受注損失引当繰入	-	297	-	817	57
	受注損失引当戻入「原価と相殺」	-	-	123	40	79
	受注損失引当戻入「仕掛と相殺」	-	-	94	39	430
	仕掛赤字	101	204	137	263	444
	の合計	707	723	47	1,174	7

正常案件	製品売上高	832	1,553	791	4,106	868
	製品売上原価	608	1,073	502	1,990	463
	製品粗利 a.	223	480	289	2,116	405
	製品粗利率	26.9%	30.9%	36.6%	51.5%	46.6%

不採算案件	製品売上高	399	560	552	1,326	109
	製品売上原価	125	570	385	1,145	217
	受注損失引当戻入「原価と相殺」( )	-	-	48	40	79
	S案件原価( + )	605	221	33	173	-
	製品粗利 b.	331	231	181	48	28
	製品粗利率	-83.1%	-41.3%	32.9%	3.6%	-26.4%

将来損失の 先取り	受注損失引当繰入( ) c.	-	297	-	817	57
	仕掛赤字( ) d.	101	204	137	263	444
	受注損失引当戻入「仕掛と相殺」( ) e.	-	-	169	39	430
	製品粗利 (a+b-c-d-e).	209	253	503	1,123	304
	製品粗利率	-17.0%	-12.0%	37.5%	20.7%	31.1%

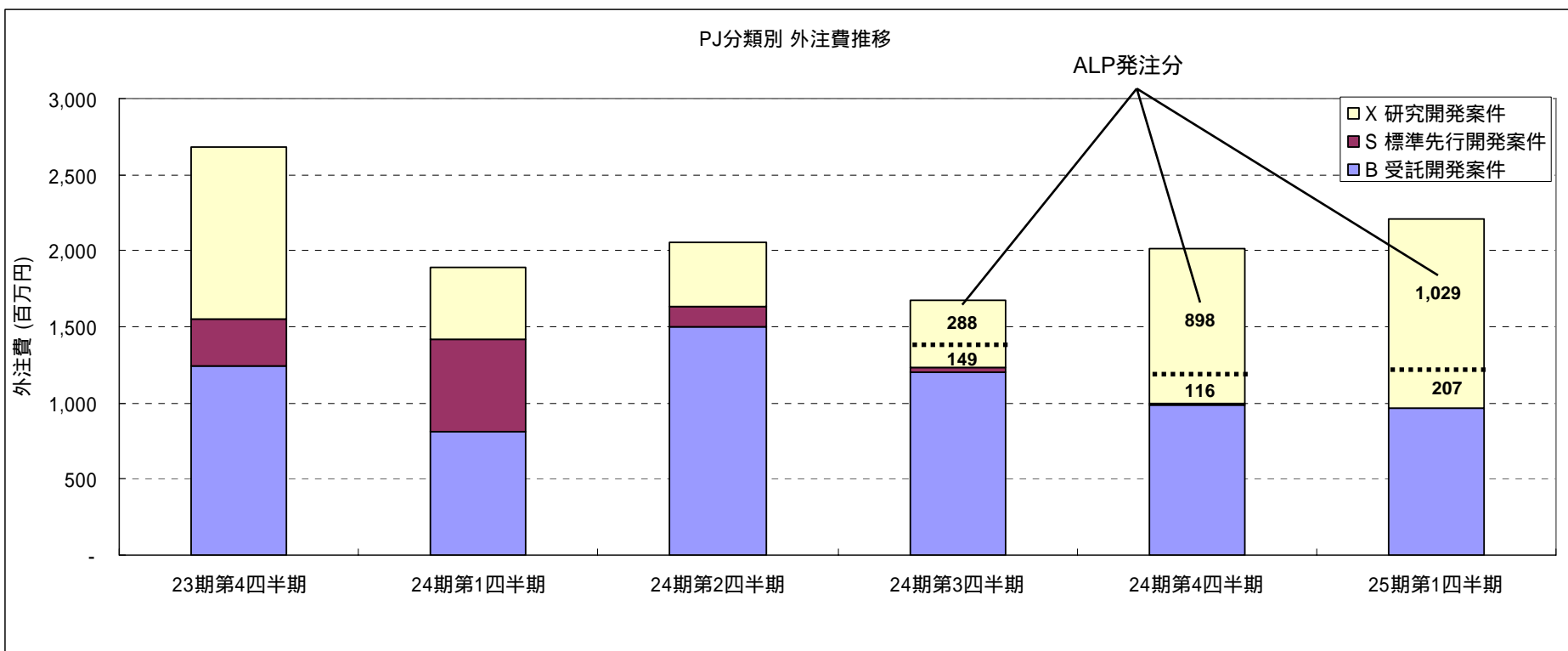
# 単体 製品売上原価の予想分析

	24期上期	24期下期	24期通期	第1四半期		
				予算	実績	差異
製品売上高	3,346	6,777	10,124	904	977	73
<b>製品売上原価</b>						
労務費	1,264	1,395	2,660	738	669	68
製造経費	814	1,055	1,869	445	60	505
外注費	3,949	3,689	7,639	2,421	2,204	216
小計	6,028	6,140	12,169	3,604	2,813	790
期初仕掛品	516	1,189	516	248	248	-
期末仕掛品	1,189	248	248	1,588	875	712
研究開発費への振替額	1,545	1,931	3,477	1,712	1,512	200
製品売上原価 計	3,810	5,150	8,960	551	673	121
製品粗利	463	1,627	1,163	353	304	48
粗利率	-13.8%	24.0%	11.4%	39.0%	31.1%	-7.9%

# 単体 四半期別外注費の推移 (プロジェクト種類別)

(百万円)

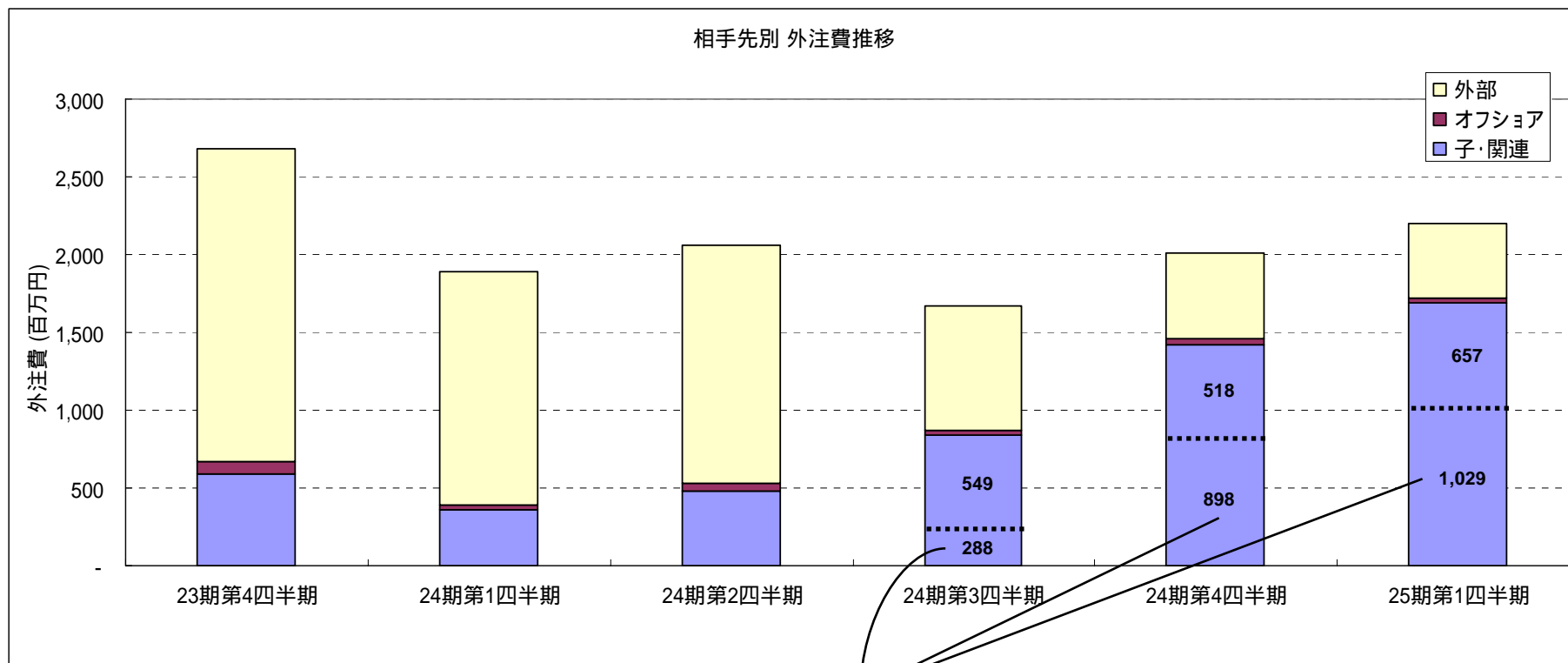
PJ分類	23期第4四半期		24期第1四半期		24期第2四半期		24期第3四半期		24期第4四半期		25期第1四半期	
B	1,244	46.5%	815	43.1%	1,496	72.7%	1,199	71.6%	983	48.8%	968	43.9%
S	309	11.6%	599	31.7%	133	6.5%	38	2.3%	16	0.8%	-	-
X	1,124	42.0%	478	25.3%	427	20.8%	437	26.1%	1,014	50.4%	1,236	56.1%
計	2,678	100.0%	1,893	100.0%	2,056	100.0%	1,674	100.0%	2,014	100.0%	2,204	100.0%



# 単体 四半期別外注費の推移 (相手先別)

(百万円)

PJ分類	23期第4四半期		24期第1四半期		24期第2四半期		24期第3四半期		24期第4四半期		25期第1四半期	
子・関連	594	22.2%	359	19.0%	485	23.6%	837	50.0%	1,416	70.3%	1,686	76.5%
オフショア	77	2.9%	28	1.5%	44	2.2%	31	1.9%	46	2.3%	32	1.5%
外部	2,007	74.9%	1,504	79.5%	1,527	74.3%	806	48.1%	551	27.4%	485	22.0%
計	2,678	100.0%	1,893	100.0%	2,056	100.0%	1,674	100.0%	2,014	100.0%	2,204	100.0%



ALP発注分

# 貸借対照表(要約)



(単位:百万円)

	第25期第1四半期末		第24期第1四半期末		第24期期末	
	連結	単体	連結	単体	連結	単体
・ 流動資産						
現金・預金	16,140	10,076	11,409	8,669	12,888	8,028
売上債権	4,794	4,280	5,020	4,269	10,628	9,974
有価証券	4,724	67	13,053	75	5,515	72
たな卸資産	952	875	1,175	1,020	361	248
その他	2,514	3,407	2,686	2,102	2,351	1,649
・ 固定資産						
有形固定資産	1,259	566	1,424	539	1,329	530
無形固定資産	3,765	3,009	17,097	331	4,131	3,113
(内、のれん)	(2,366)	-	(10,983)	-	(2,651)	-
投資その他の資産	4,048	23,102	5,217	54,026	4,635	23,086
合計	38,198	45,387	57,085	71,036	41,842	46,703
・ 流動負債	4,928	2,953	10,222	3,293	6,121	3,811
・ 固定負債	411	281	491	233	432	168
・ 自己資本	32,858	42,152	46,370	67,509	35,289	42,723
合計	38,198	45,387	57,085	71,036	41,842	46,703

# 連結キャッシュ・フローの状況(要約)

(百万円)	第25期 第1四半期	第24期 第1四半期	第24期 通期
I. 営業活動によるキャッシュ・フロー	3,348	3,683	1,777
II. 投資活動によるキャッシュ・フロー	1,300	3,716	1,473
III. 財務活動によるキャッシュ・フロー	2	12	484
IV. 現金及び現金同等物増加/減少	3,990	110	3,520
V. 現金及び現金同等物期首残高	13,242	16,763	16,763
VI. 現金及び現金同等物期末残高	17,222	16,652	13,242

税金等調整前当期純損失:	1,297 百万円
売上債権の減少:	5,701 百万円

有価証券,投資有価証券の取得・売却による支出入:	1,404 百万円
--------------------------	-----------

税金等調整前当期純損失:	5,671 百万円
減価償却・のれん償却:	3,564 百万円
売上債権の減少:	4,753 百万円

有価証券の取得・売却による支出入:	2,559 百万円
定期預金の預入による支出入:	1,000 百万円

有価証券,投資有価証券の取得による純支出:	1,111 百万円
商標権の売却による収入:	752 百万円

税金等調整前当期純損失:	15,567 百万円
減価償却・のれん償却:	14,197 百万円
減損損失:	2,809 百万円

補足資料

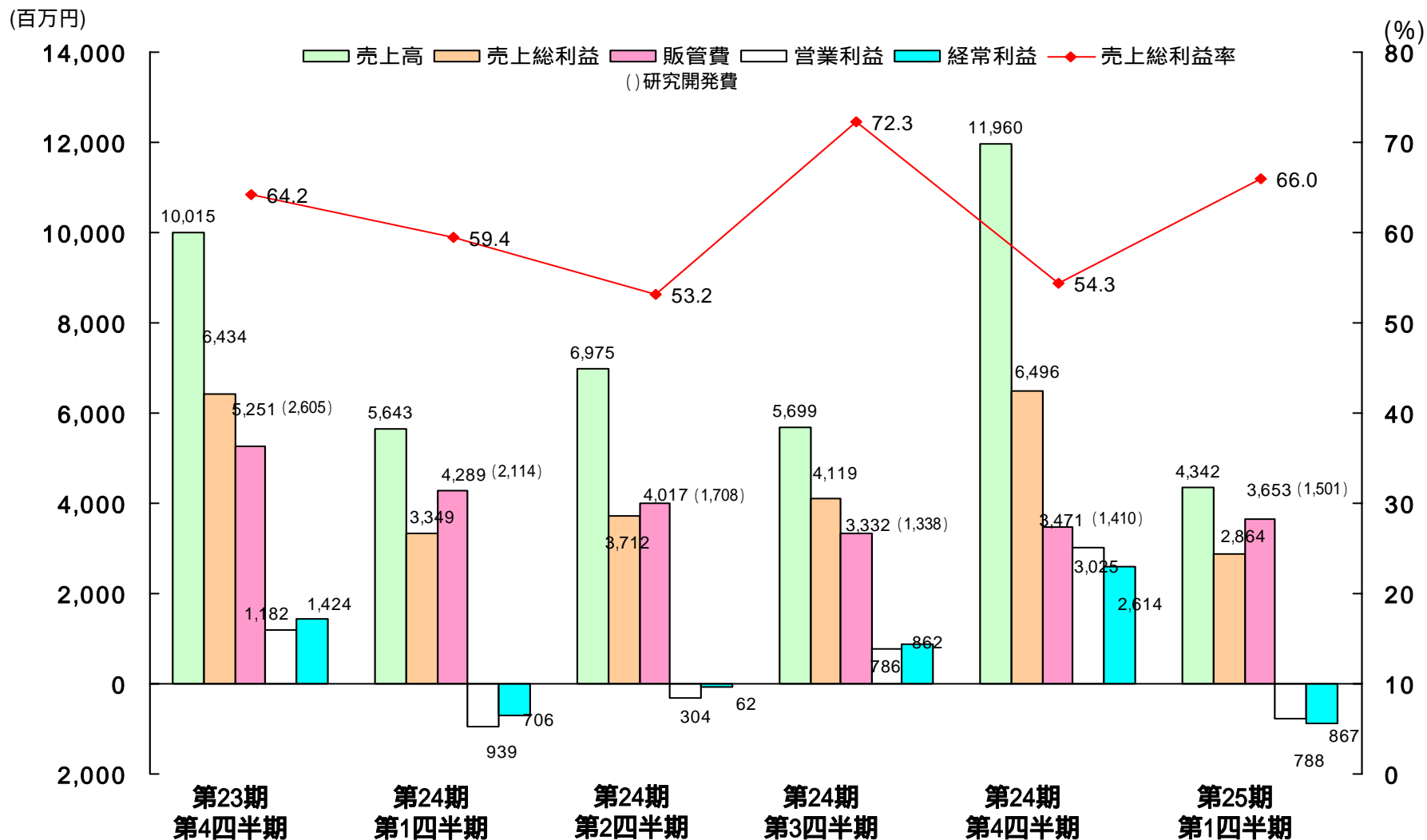
# 主要連結各子会社の業績(第1四半期:2-4月)



ASA : アクセス・システムズ・アメリカズ  
 ASE : アクセス・システムズ・ヨーロッパ  
 ASC : アクセス・チャイナ  
 AS : アクセス・ソウル  
 IPI : IP インフュージョン

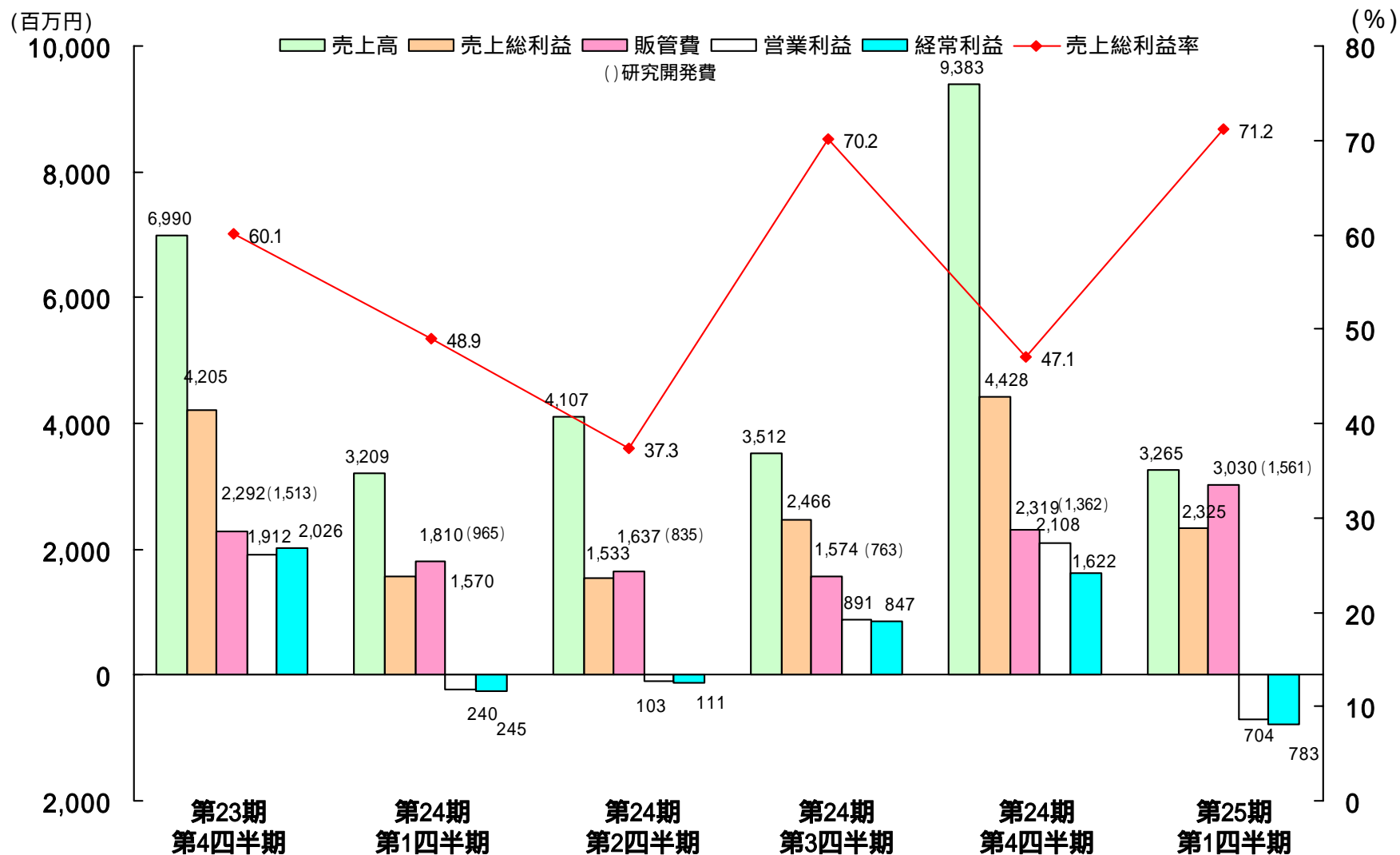
(百万円)	ACCESS	ASA	ASE	ASC	AS	IPI	その他 子会社	修正	のれん 償却	連結合計
売上高	3,265	1,289	289	371	242	319	384	1,820	-	4,342
売上総利益	2,325	356	53	71	56	205	47	252	-	2,864
販管費 (通常経費)	3,030	419	242	93	22	176	243	575	-	3,653
営業利益 (特殊経費前)	704	63	188	22	33	29	196	323	-	788
販管費 (買収関連特殊経費)	-	3	-	2	-	78	-	-	285	370
営業利益 (特殊経費後)	704	67	188	24	33	49	196	323	285	1,158
経常利益	783	19	185	26	36	52	199	238	285	1,238
当期純利益	579	19	247	26	26	52	178	415	285	907

# 四半期毎の売上高等の推移(連結)



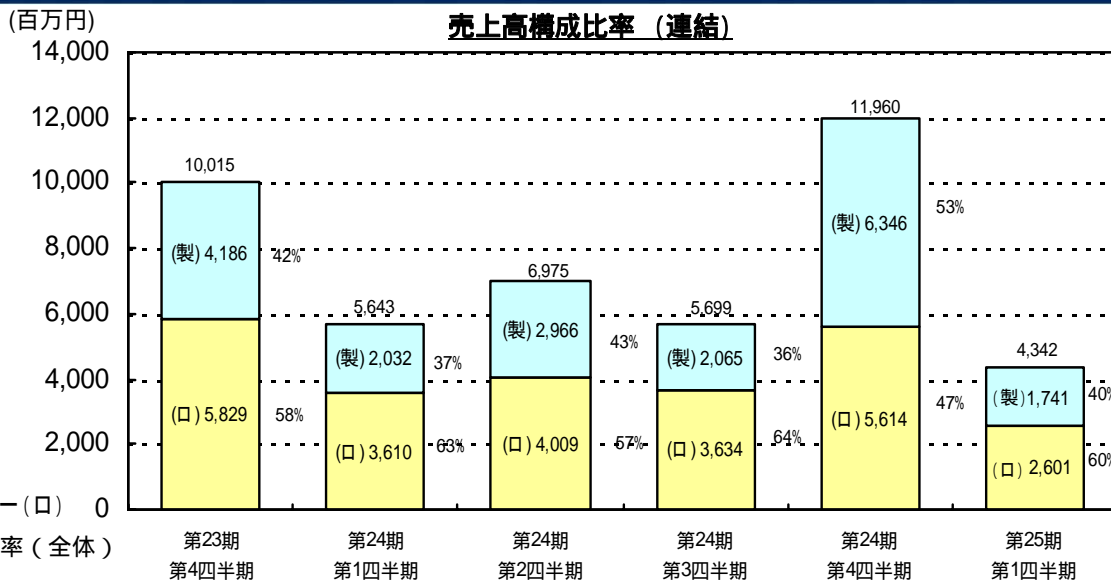
【営業利益・経常利益は買収関連特殊経費を除いた額】

# 四半期毎の売上高等の推移(単体)

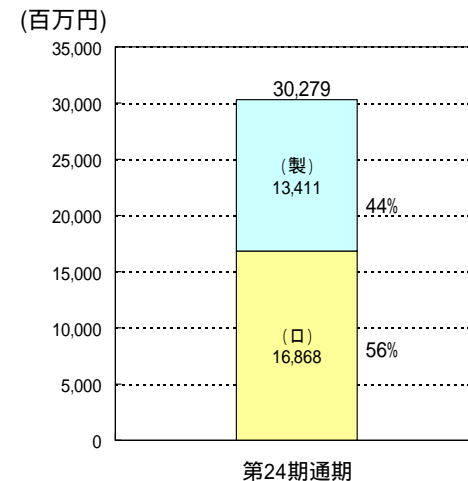


# 売上高・売上総利益の推移 (連結)

売上高構成比率 (連結)

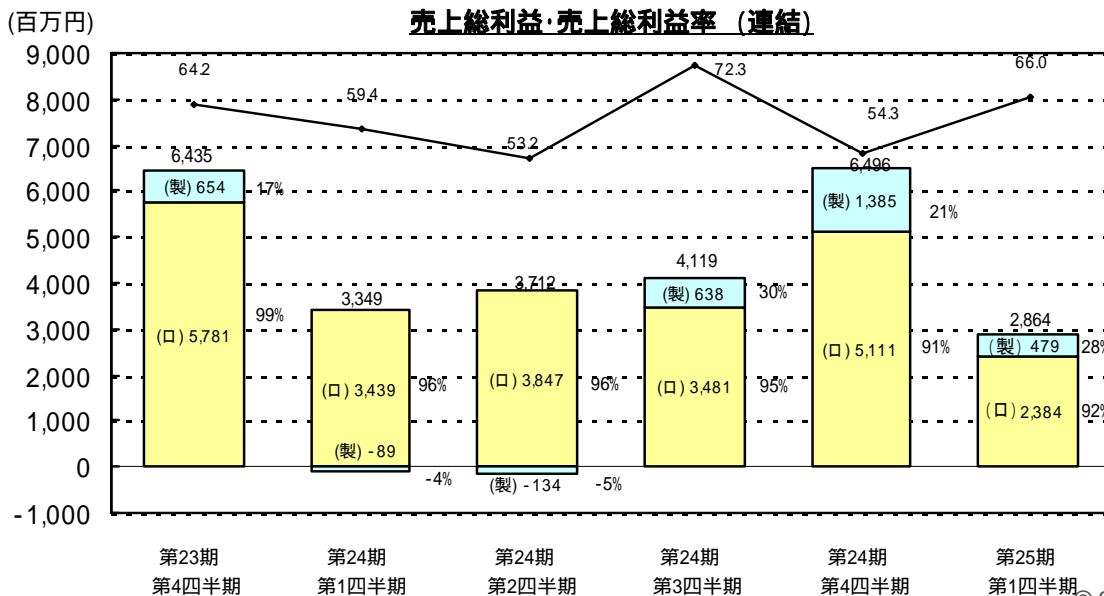


売上高構成比率 (連結)

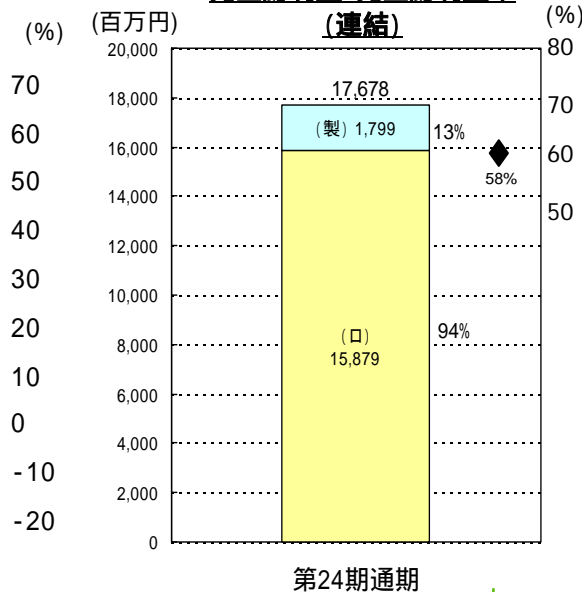


■ 製品 (製)  
■ ロイヤーティ- (口)  
◆ 売上総利益率 (全体)

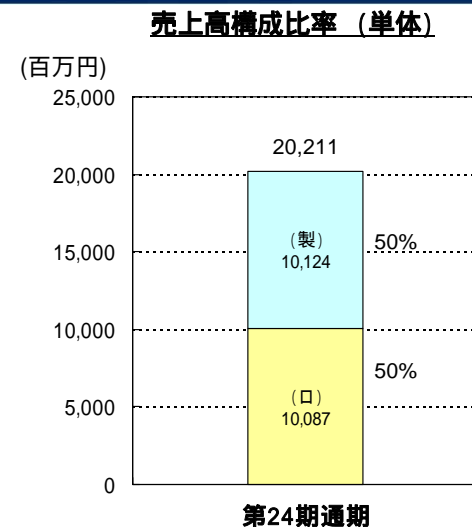
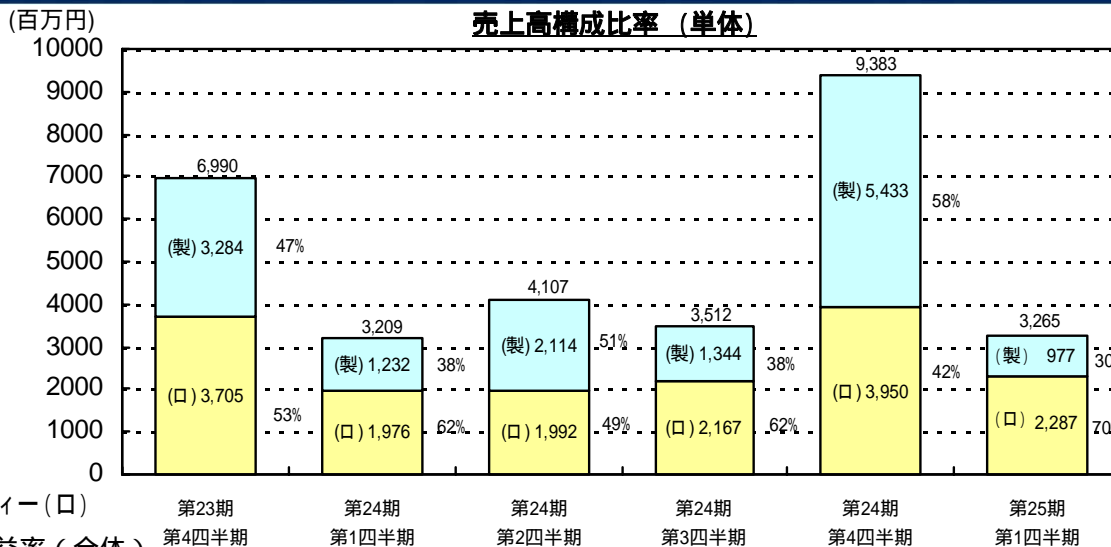
売上総利益・売上総利益率 (連結)



売上総利益・売上総利益率 (連結)

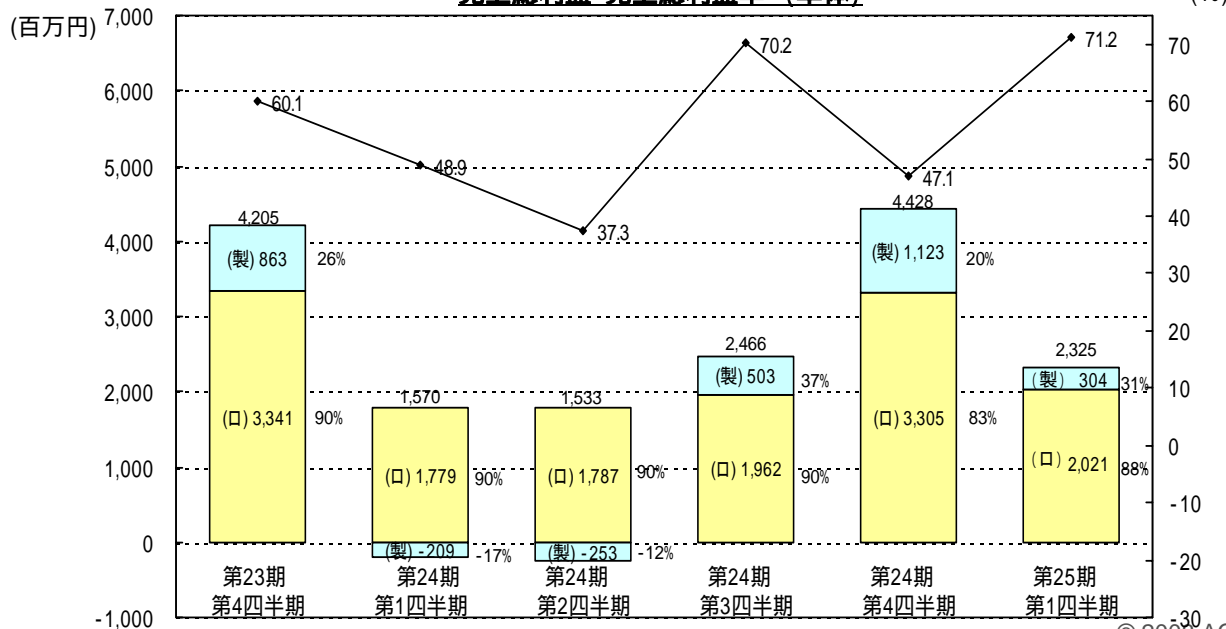


# 売上高・売上総利益の推移(単体)

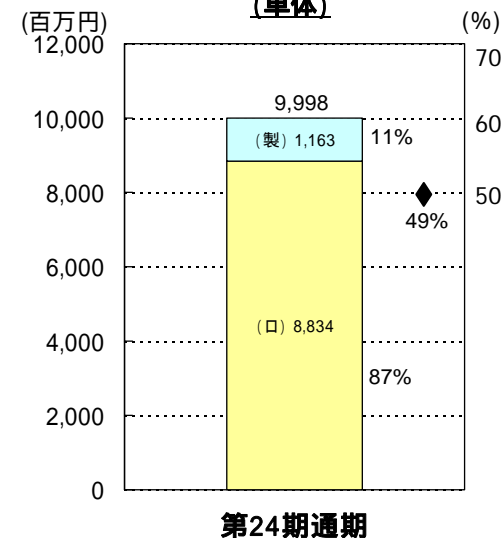


■ 製品(製)  
■ ロイヤリティー(口)  
◆ 売上総利益率(全体)

### 売上総利益・売上総利益率 (単体)



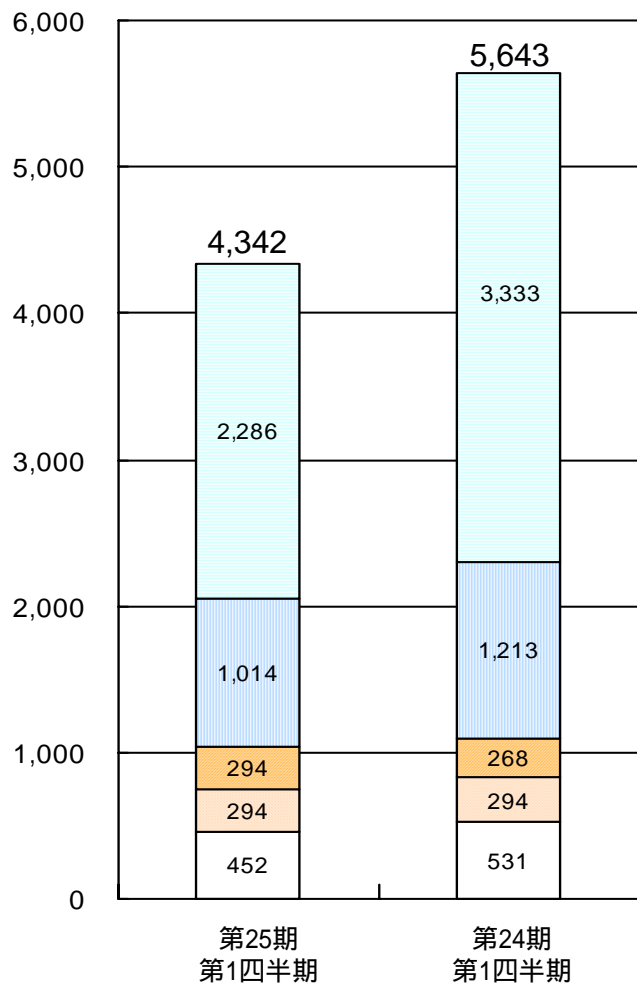
### 売上総利益・売上総利益率 (単体)



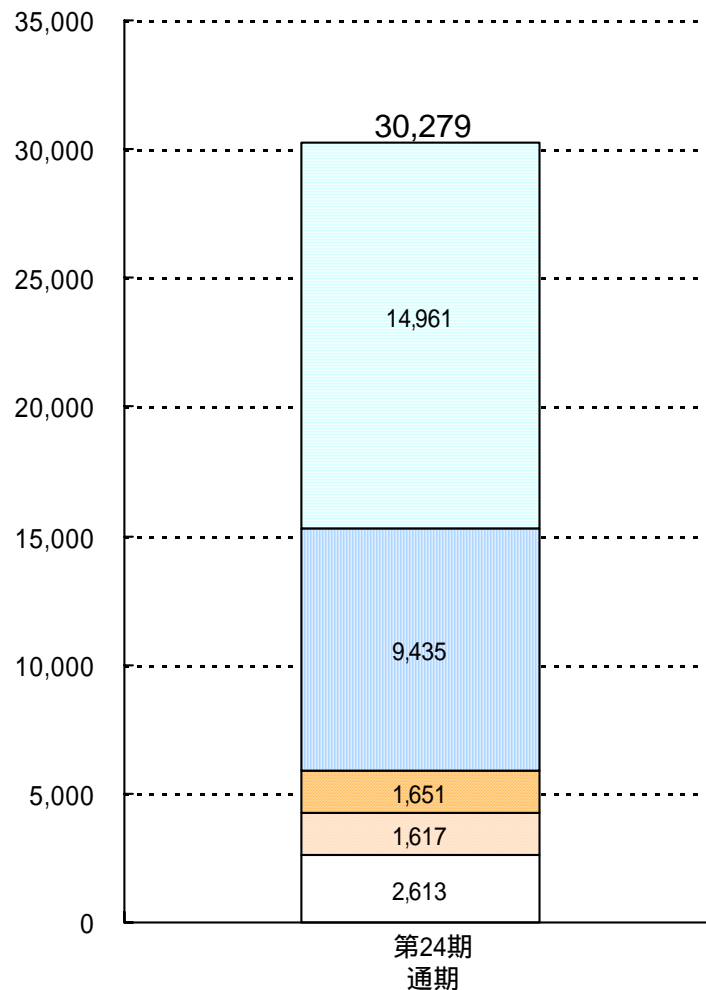
# 各売上高の内訳(連結)

- 移動体情報端末・ロイヤリティー
- 移動体情報端末・製品
- 固定屋内情報端末・ロイヤリティー
- 固定屋内情報端末・製品
- その他

(百万円)

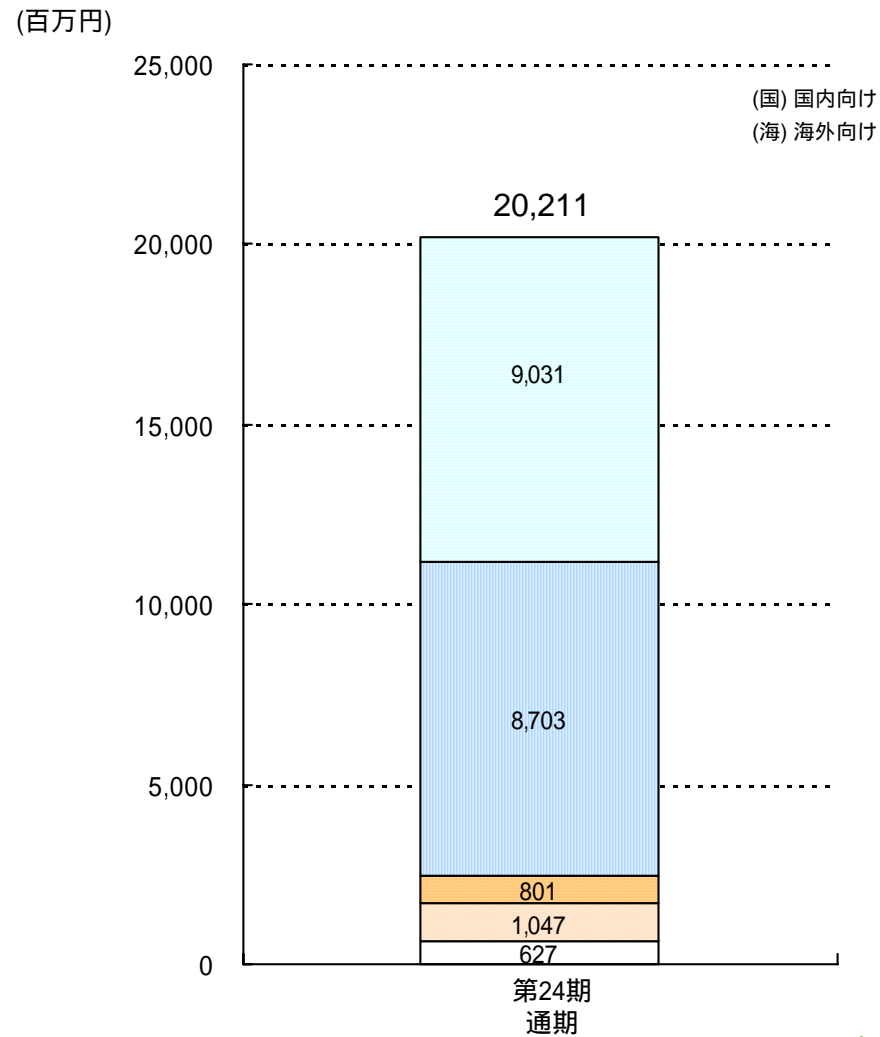
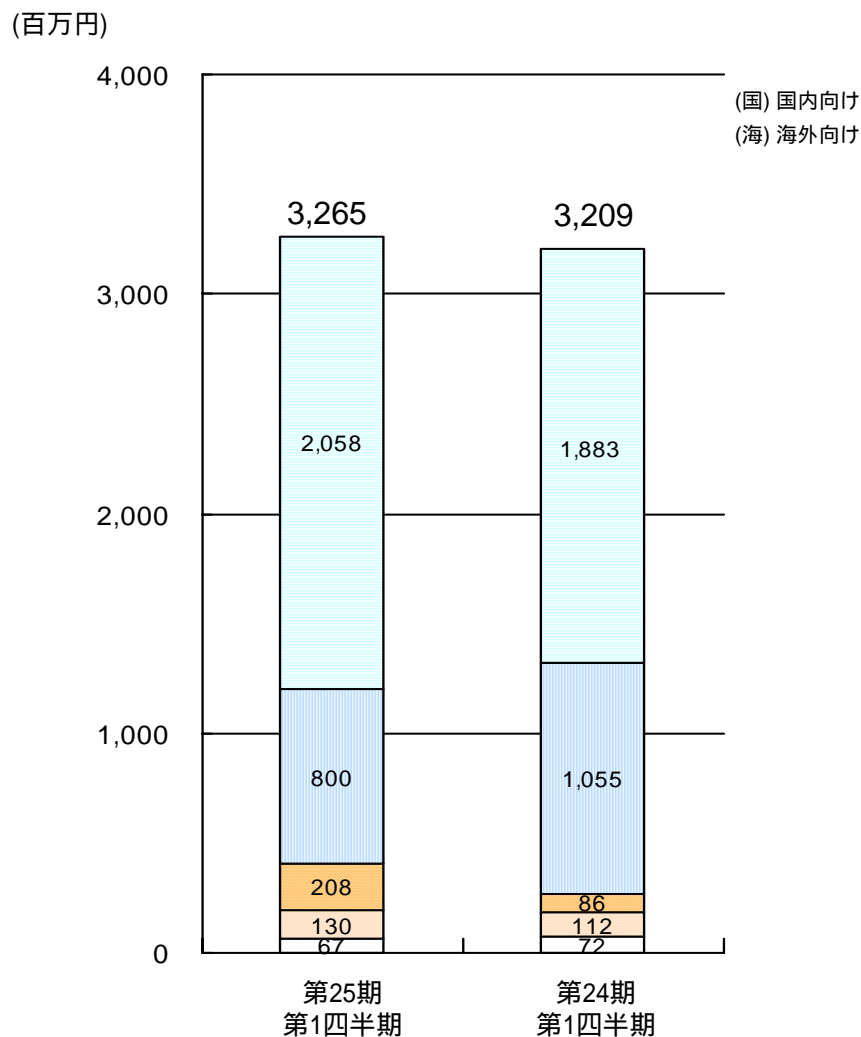


(百万円)



# 各売上高の内訳(単体)

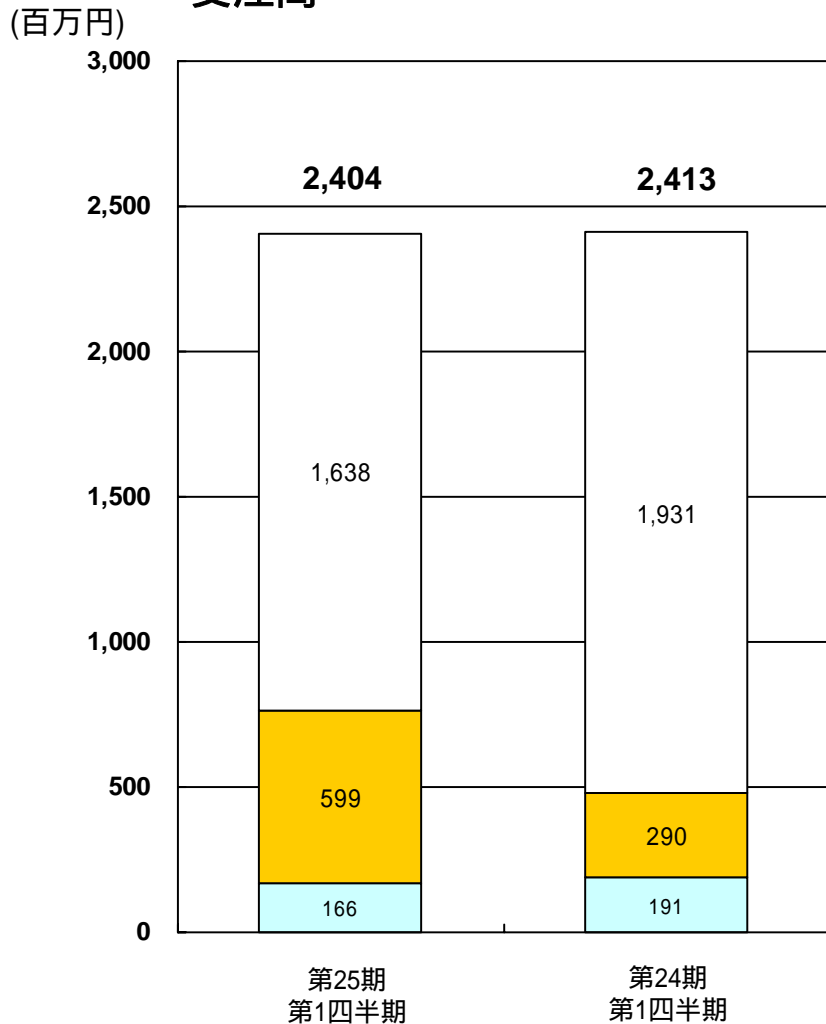
- 移動体情報端末・ロイヤリティー
- 移動体情報端末・製品
- 固定屋内情報端末・ロイヤリティー
- 固定屋内情報端末・製品
- その他



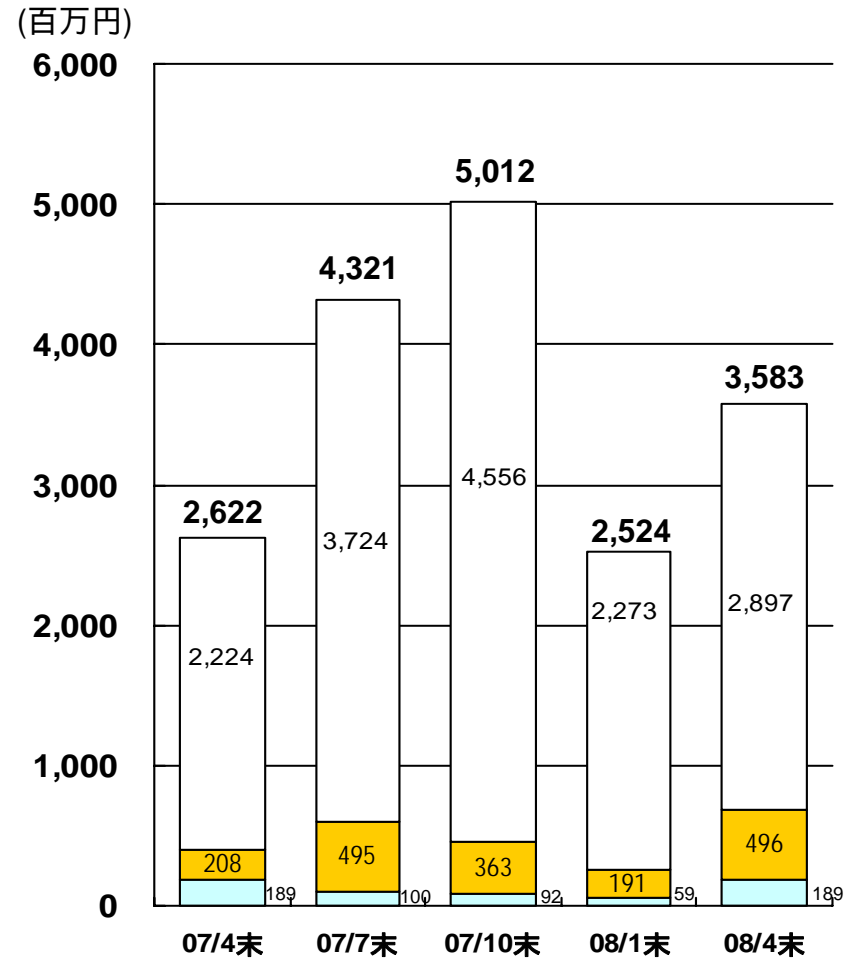
# 受託開発(製品)の受注状況(連結)

- 移動体情報端末
- 固定・屋内情報端末
- その他

## 受注高

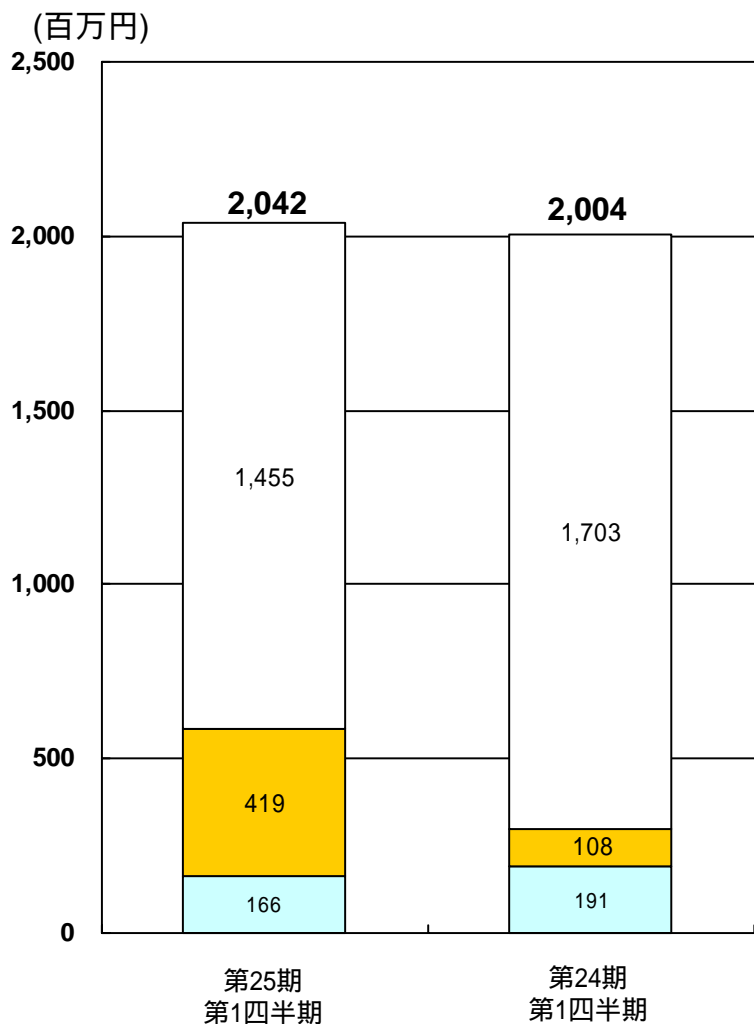


## 受注残高

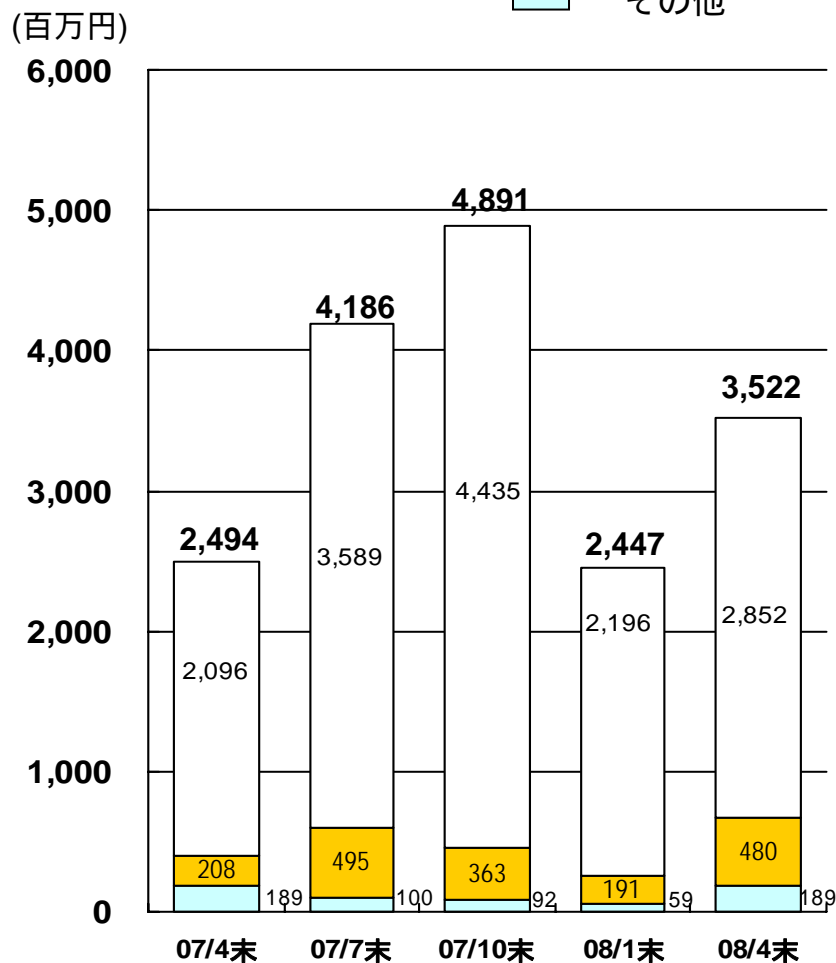


# 受託開発(製品)の受注状況(単体)

## 受注高



## 受注残高



(単位:人)

地域 \ 年度	2007/01	2007/4	2007/07	2007/10	2008/01	2008/4
日本	536	591	598	591	586	594
アジア(日本以外)	606	622	696	725	714	715
北米	275	198	190	182	188	185
ヨーロッパ	123	134	137	135	137	132
合計	1,540	1,545	1,621	1,633	1,625	1,626